



El ambiente
es de todos

Minambiente

BOLETÍN HIDROMETEOROLÓGICO DE LA MOJANA

San Marcos, Sucre 19 de agosto de 2020

Hora de la actualización: 12:00 HLC

BOLETÍN No: 145

CONTENIDO

1. CONDICIONES METEOROLÓGICAS

1.1 CONDICIONES METEOROLÓGICAS PRECEDENTES

1.2 CONDICIONES METEOROLÓGICAS ACTUALES

1.3 PRONÓSTICO METEOROLÓGICO DIARIO

2. CONDICIONES HIDROLÓGICAS

2.1 CONDICIONES HIDROLÓGICAS ANTECEDENTES

2.2 CONDICIONES HIDROLÓGICAS ACTUALES

2.2.1 SUBZONA HIDROGRÁFICA DEL RÍO SAN JORGE - CUENCA ALTA

2.2.2 SUBZONA HIDROGRÁFICA DEL RÍO SAN JORGE - CUENCA BAJA

2.2.3 SUBZONA HIDROGRÁFICA DEL RÍO NECHÍ - CUENCA BAJA

2.2.4 DIRECTOS AL BAJO CAUCA - CIÉNAGA LA RAYA ENTRE EL RÍO NECHÍ Y EL BRAZO DE LOBA

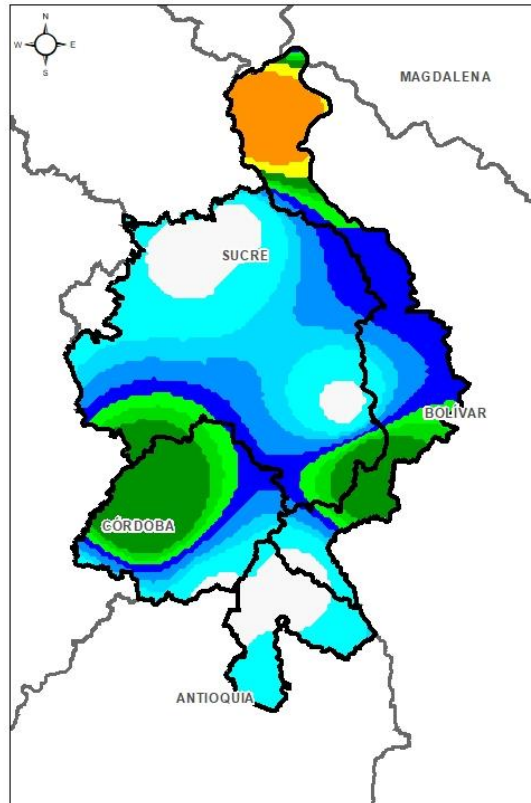
2.2.5 DIRECTOS AL CAUCA ENTRE PTO. VALDIVIA Y RÍO NECHÍ

2.2.6 DIRECTOS AL BAJO MAGDALENA ENTRE EL BANCO Y EL PLATO

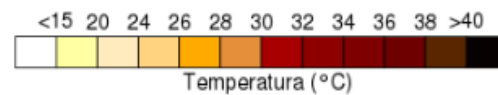
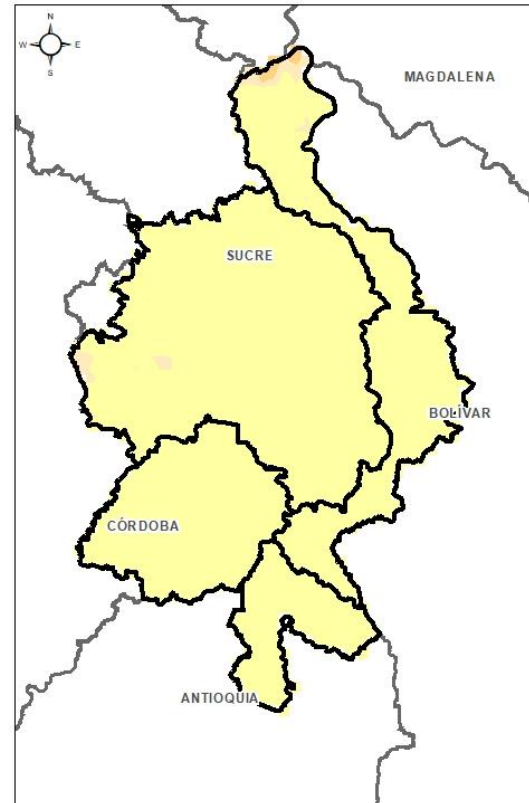
El Centro Regional de Pronóstico y Alertas Tempranas de la Mojana - CRPA La Mojana, busca fortalecer el sistema de alertas tempranas a través de un continuo monitoreo de las condiciones hidrometeorológicas, la generación de pronósticos meteorológicos y la difusión de alertas para la comunidad y los diferentes sectores productivos de la región.

Esta iniciativa hace parte de los proyectos "Reducción del riesgo y la vulnerabilidad frente al cambio climático en la región de La Depresión Momposina", financiado por el *Adaptation Fund* y "*Mojana, clima y vida*", financiado por el Fondo Verde del Clima, implementados por el Ministerio de Ambiente, el Fondo de Adaptación y el PNUD, en alianza con CORPOMOJANA e IDEAM.

1.1 CONDICIONES METEOROLÓGICAS ANTECEDENTES

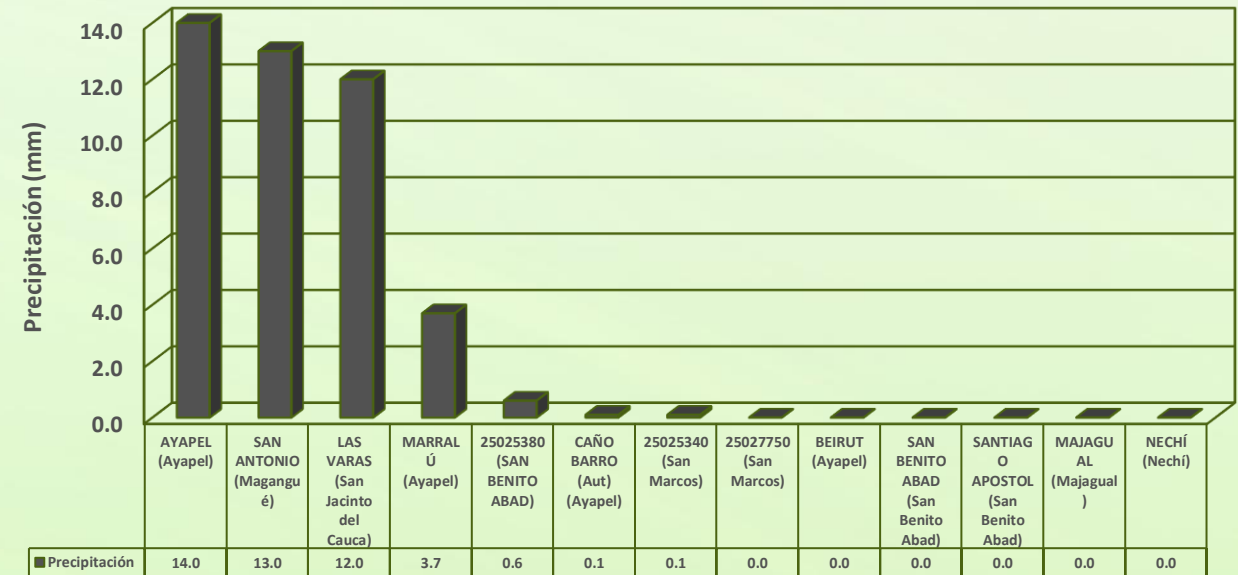


Precipitación acumulada
17/08/2020 (07:00) - 18/08/2020 (07:00).
Fuente: IDEAM



Temperatura superficial máxima por
estimación Satelital 17/08/2020
Fuente: IDEAM

Lluvia Registrada el 17 de Agosto de 2020

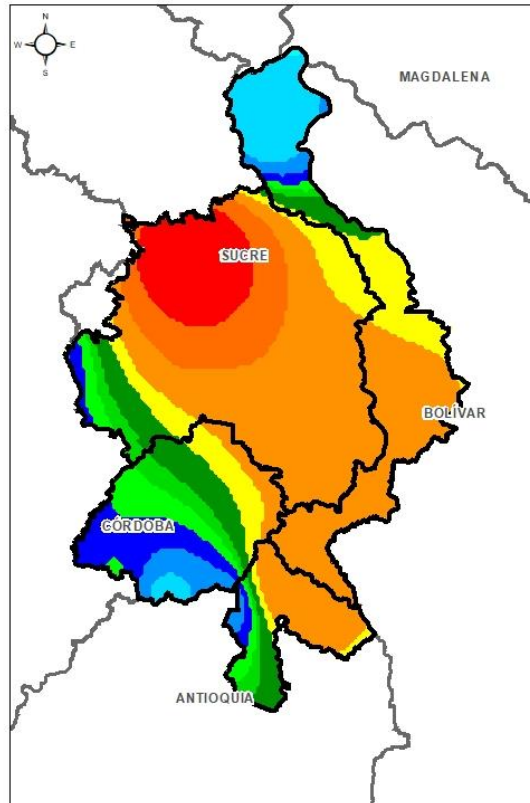


RESUMEN DE CONDICIONES DEL DÍA 17 DE AGOSTO

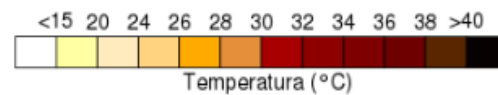
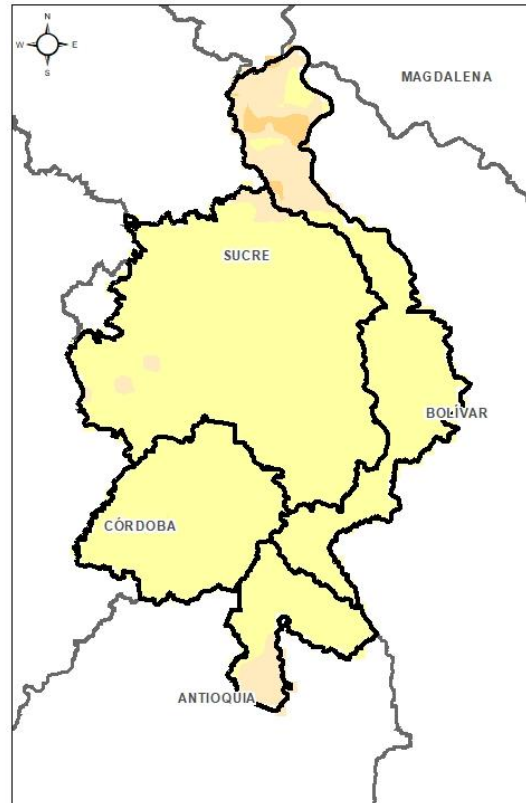
Precipitación: Durante la tarde del 17 de agosto prevaleció cielo parcialmente nublado, con lluvias ligeras al sur y occidente de La Mojana, luego, durante la noche del 17 y madrugada del 18 de agosto, se mantuvo cielo parcialmente nublado, con lluvias débiles aisladas en el territorio. La estación con mayor registro fue Ayapel con 14mm.

Temperatura: Se registró una temperatura máxima de 33,8°C a las 15:00 horas del día 17 de agosto en el municipio San Benito Abad y una mínima de 25,4°C en la madrugada del 18 de agosto, en el municipio Ayapel.

1.1 CONDICIONES METEOROLÓGICAS ANTECEDENTES

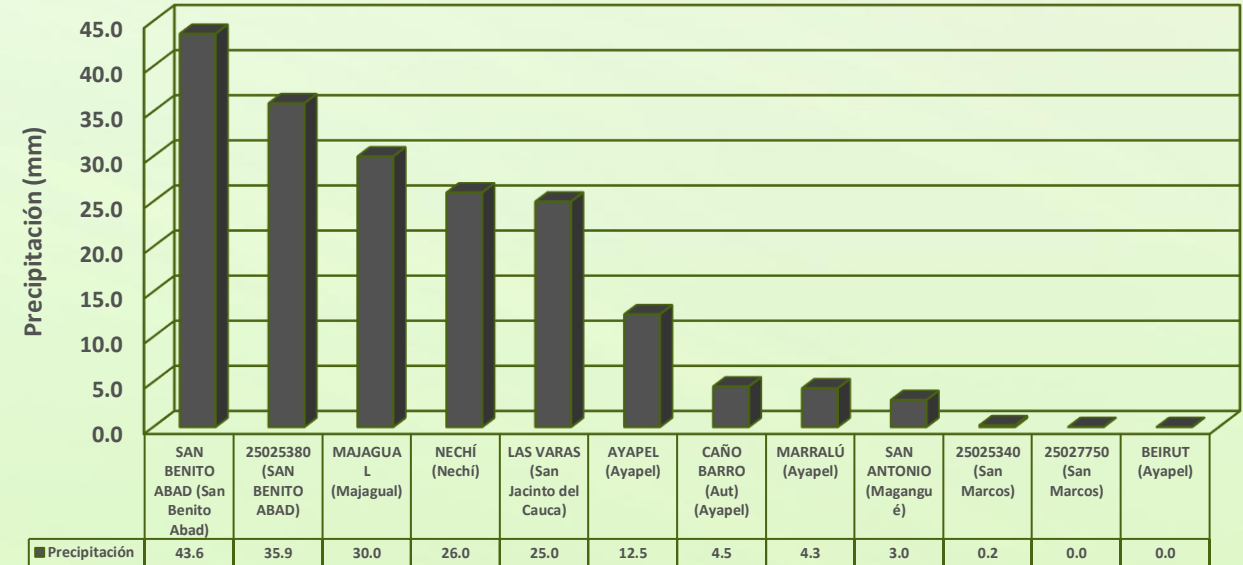


Precipitación acumulada
18/08/2020 (07:00) - 19/08/2020 (07:00).
Fuente: IDEAM



Temperatura superficial máxima por
estimación Satelital 18/08/2020
Fuente: IDEAM

Lluvia Registrada el 18 de Agosto de 2020



RESUMEN DE CONDICIONES DEL DÍA 18 DE AGOSTO

Precipitación: Durante la tarde del 18 de agosto prevaleció cielo entre cubierto y parcialmente nublado, con lluvias aisladas de baja intensidad en el territorio, especialmente al sur de la región. Luego, en horas de la noche y en la madrugada del 19 de agosto, se incrementó la nubosidad en todo el territorio, generando lluvias aisladas, algunas acompañadas con descargas eléctricas. La estación con mayor registro fue San Benito Abad con 43,6mm.

Temperatura: Se registró una temperatura máxima de 33,9°C a las 16:00 horas del día de ayer 18 de agosto en el municipio Ayapel y una mínima de 25,7°C en la madrugada de hoy 19 de agosto, ambos registros en el municipio Ayapel.

1.2 CONDICIONES METEOROLÓGICAS ACTUALES

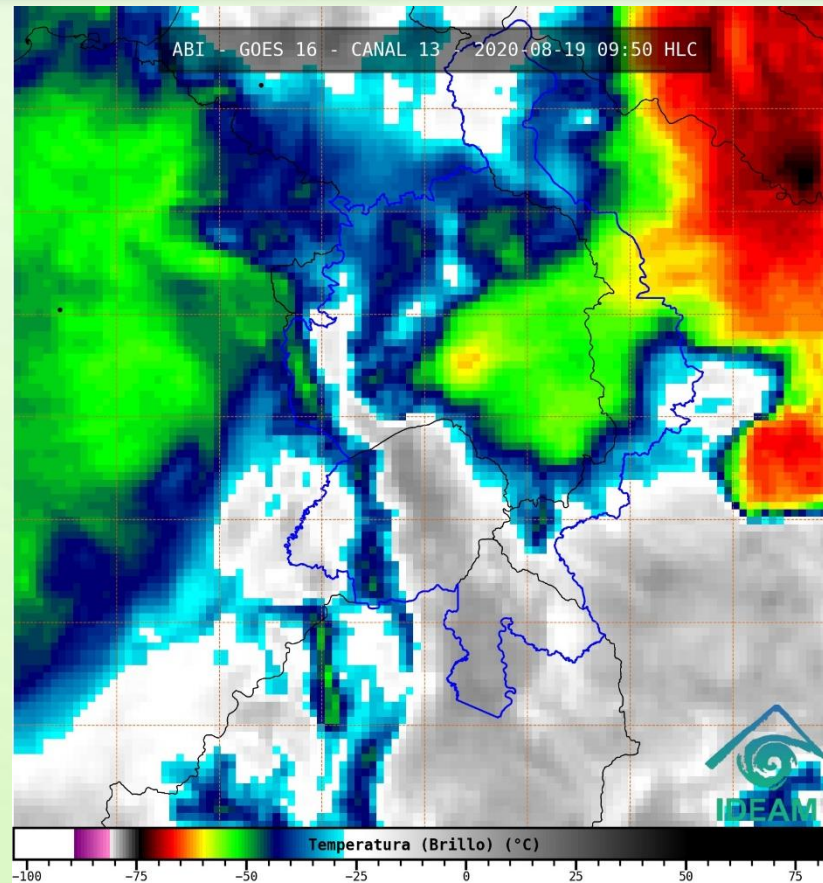


Imagen de satélite IR 09:50 HLC
Fuente: IDEAM

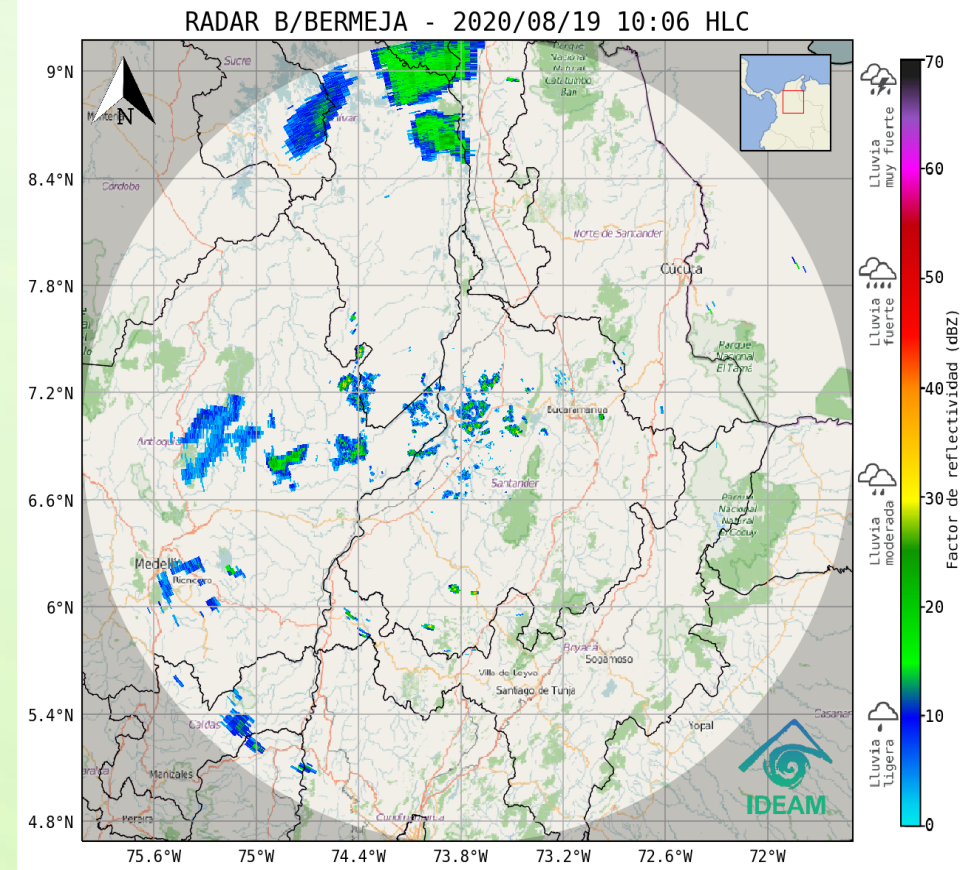
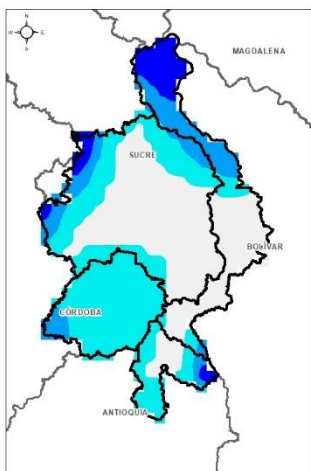


Imagen de radar 10:06 HLC
Fuente: IDEAM

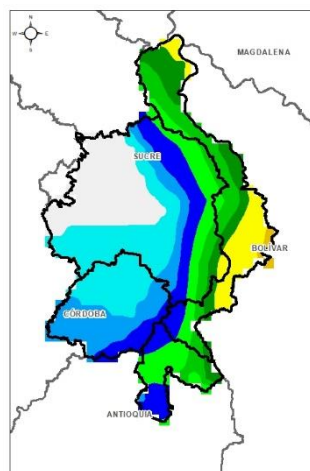
Actualmente condición de cielo entre cubierto y parcialmente nublado en toda la región, con lluvias dispersas de carácter débil.



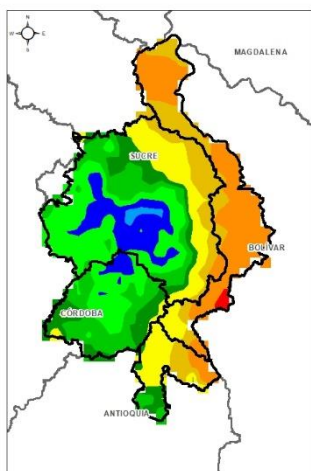
PRONÓSTICO METEOROLÓGICO



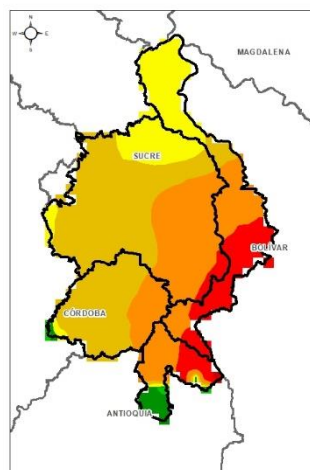
TARDE DEL 19 DE AGOSTO



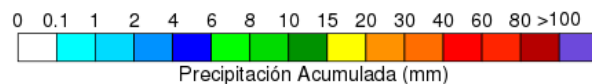
NOCHE DEL 19 DE AGOSTO



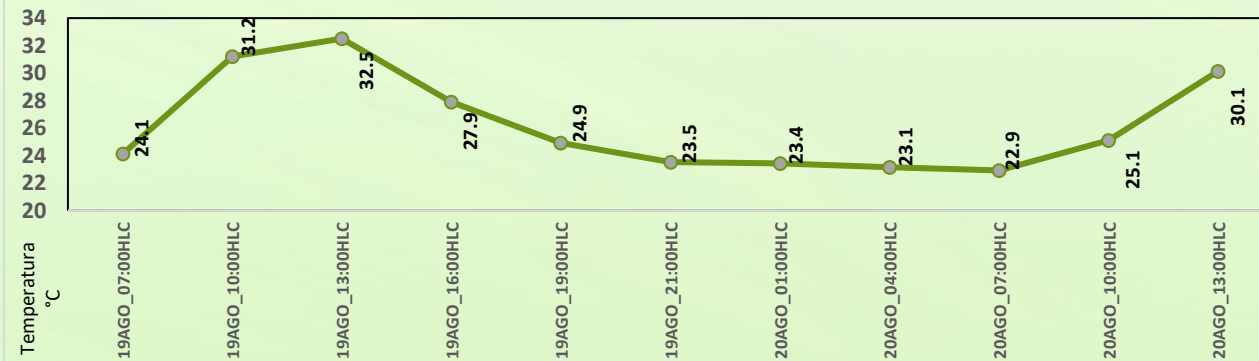
ACUMULADO DEL 19 AL 20 DE AGOSTO



ACUMULADO DEL 20 AL 21 DE AGOSTO



Día	Jornada	Temperatura Máxima	Nubosidad	Tipo de Precipitación	Probabilidad de lluvia(%)
MIÉRCOLES 19 DE AGOSTO	Tarde	35°C	Parcialmente Nublado	Lluvias dispersas	65%
	Noche	26°C	Nublado	Lluvias aisladas	90%



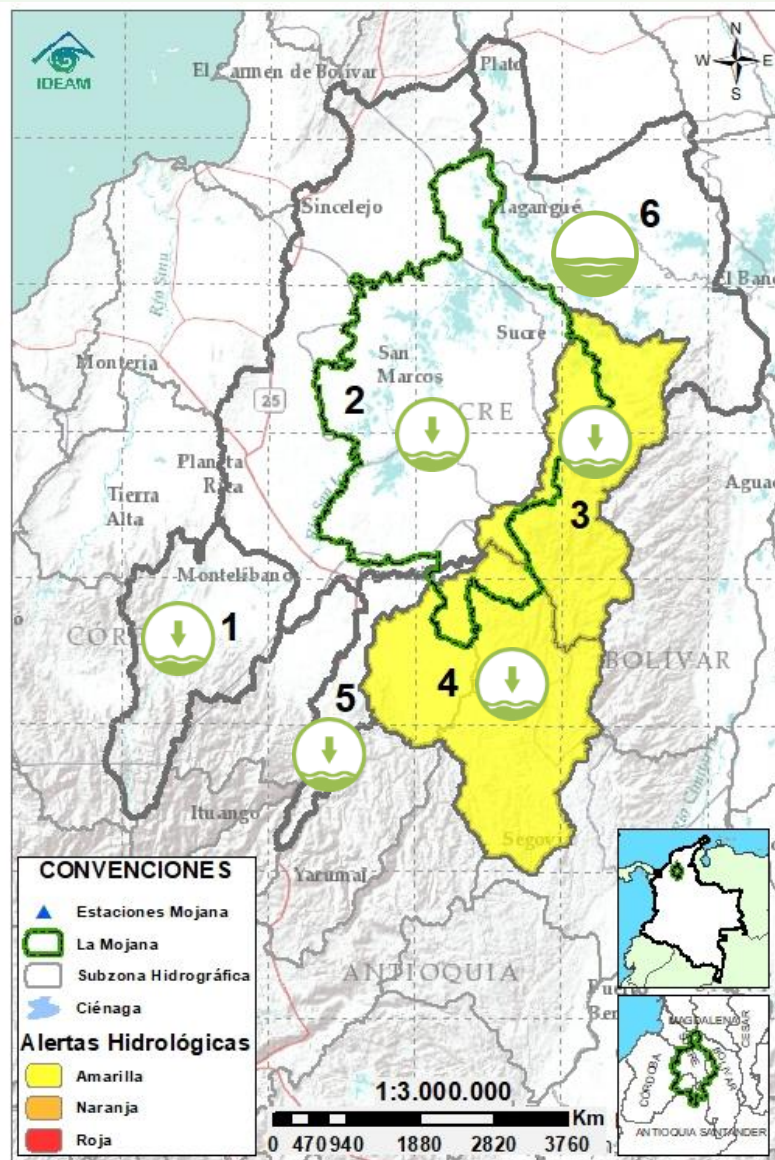
Pronóstico de temperaturas medias para los próximos 03 días; Fuente IDEAM

PRONÓSTICO PARA EL MIÉRCOLES 19

Precipitación: Para la tarde de hoy cielo entre cubierto y parcialmente nublado se extenderá sobre el territorio mojanero, con posibilidad de lluvias dispersas, principalmente sobre los municipios de Achí, San Jacinto del Cauca, Nechí, Caimito, San Benito Abad, San Marcos, Sucre, Majagual y Ayapel. Luego en horas de la noche y madrugada se espera incremento de la nubosidad con posibilidad de lluvias aisladas, en todo el territorio, con especial atención hacia los municipios Magangué, Achí, San Jacinto del Cauca, Guaranda, Majagual, Nechí, Ayapel y San Marcos.









Temperatura: Las temperaturas máximas oscilarán entre los 31°C y 35°C y las mínimas entre los 22°C y 26°C. Las sensaciones térmicas máximas para los siguientes dos días oscilarán entre los 35°C y 36°C.

2.1 CONDICIONES HIDROLÓGICAS ANTECEDENTES



Condiciones hidrológicas antecedentes para el 18/08/2020

CONVENCIONES DE TERMINOS HIDROLÓGICOS

	Lluvias	Lluvias antecedentes intensas o continuas y/o pronostico de las mismas, las cuales pueden generar crecientes súbitas en los ríos principales y sus afluentes.
	Descenso	Condición de disminución de niveles.
	Ascenso	Condición de aumento de niveles.
	Creciente súbita	Fenómeno natural que se presenta en los ríos de montaña como consecuencia de la ocurrencia de lluvias intensas o torrenciales en zonas de alta pendiente del cauce principal y sus afluentes.
	Tránsito de crecientes	Es el desplazamiento de una onda de crecienta de aguas arriba hacia aguas abajo de la corriente.
	Creciente por desembalse	Proceso de tránsito del flujo de agua por descarga controlada desde un embalse.
	Inundación	Aumento en los niveles y/o caudales de los cuerpos de agua que superan la capacidad máxima de transporte o modificación de la sección transversal que la reduce, ocasionando el desbordamiento e inundación de sus zonas aledañas.
	Niveles estables	No se presentan fluctuaciones considerables de nivel del cuerpo de agua.



Alerta ROJA

PARA TOMAR ACCIÓN Advierte a los sistemas de prevención y atención de desastres sobre la amenaza que puede ocasionar un fenómeno con efectos adversos sobre la población, el cual requiere la atención inmediata por parte de la población y de los cuerpos de atención y socorro. Se emite una alerta sólo cuando la identificación de un evento extraordinario indique la probabilidad de amenaza inminente y cuando la gravedad del fenómeno implique la movilización de personas y equipos, interrumpiendo el normal desarrollo de sus actividades cotidianas.



Alerta NARANJA

PARA PREPARARSE Indica la presencia de un fenómeno. No implica amenaza inmediata y como tanto es catalogado como un mensaje para informarse y prepararse. El aviso implica vigilancia continua ya que las condiciones son propicias para el desarrollo de un fenómeno, sin que se requiera permanecer alerta.

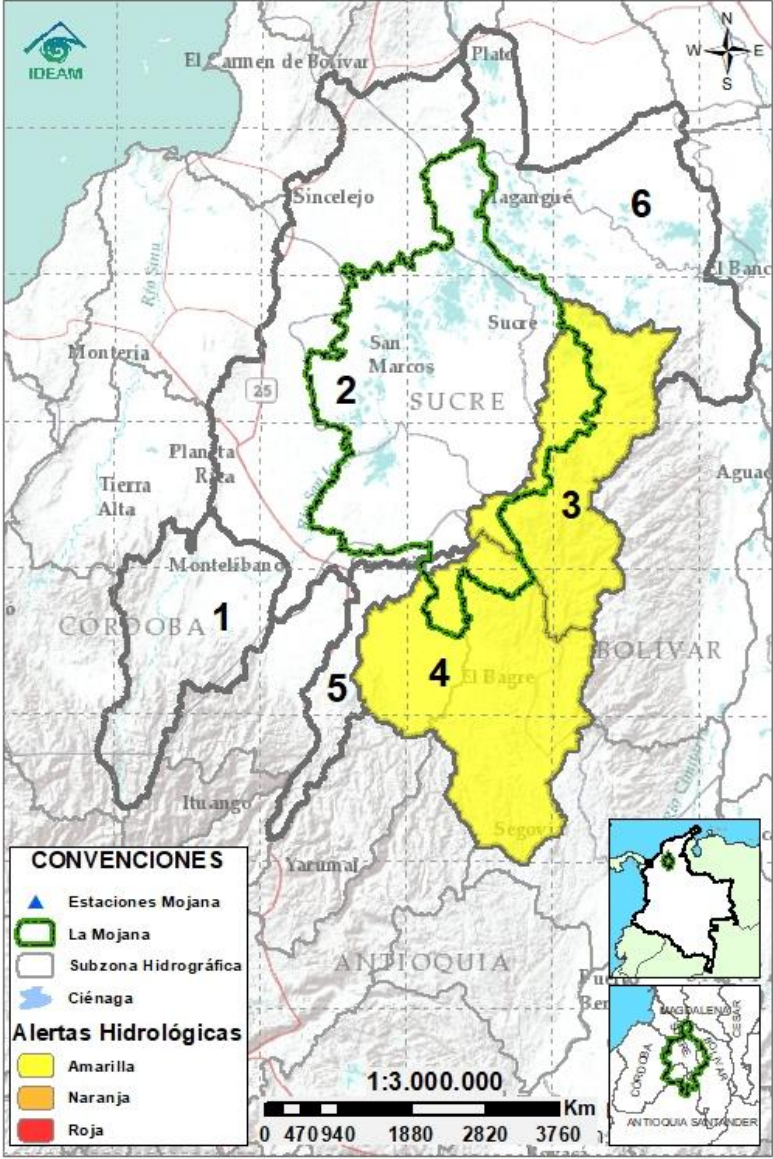


Alerta AMARILLA

PARA INFORMARSE Es un mensaje oficial por el cual se difunde información. Por lo regular se refiere a eventos observados, registrados o registrados y puede contener algunos elementos de pronóstico a manera de orientación. Por sus características pretéritas y futuras difiere del aviso y de la alerta, y por lo general no está encaminado a alertar sino a informar.

SIN ALERTA La información que se suministra se encuentra fuera de los umbrales de alerta.

2.2 CONDICIONES HIDROLÓGICAS ACTUALES

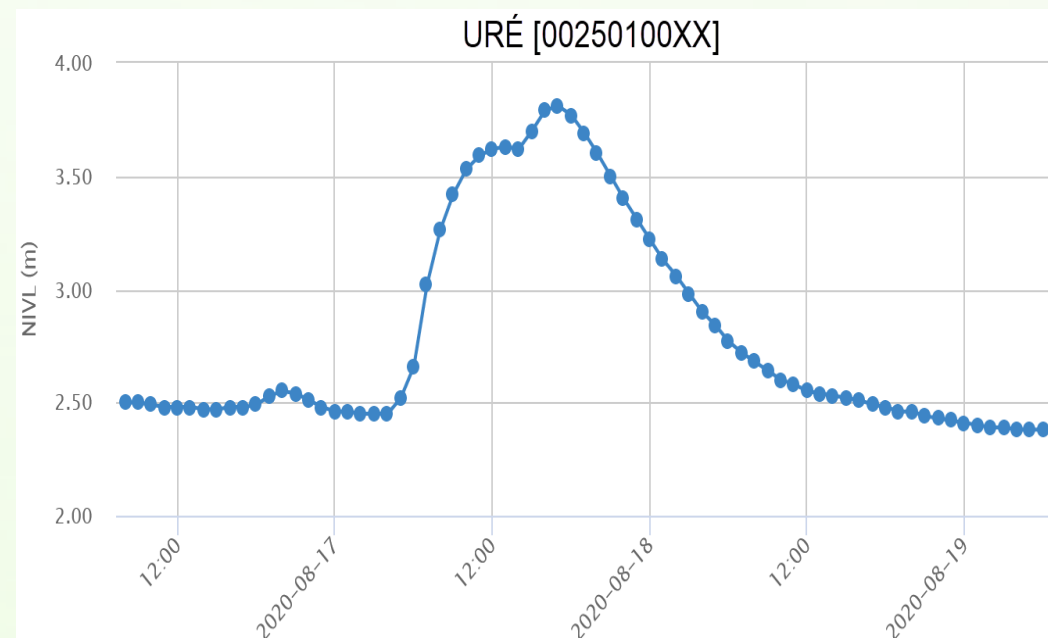
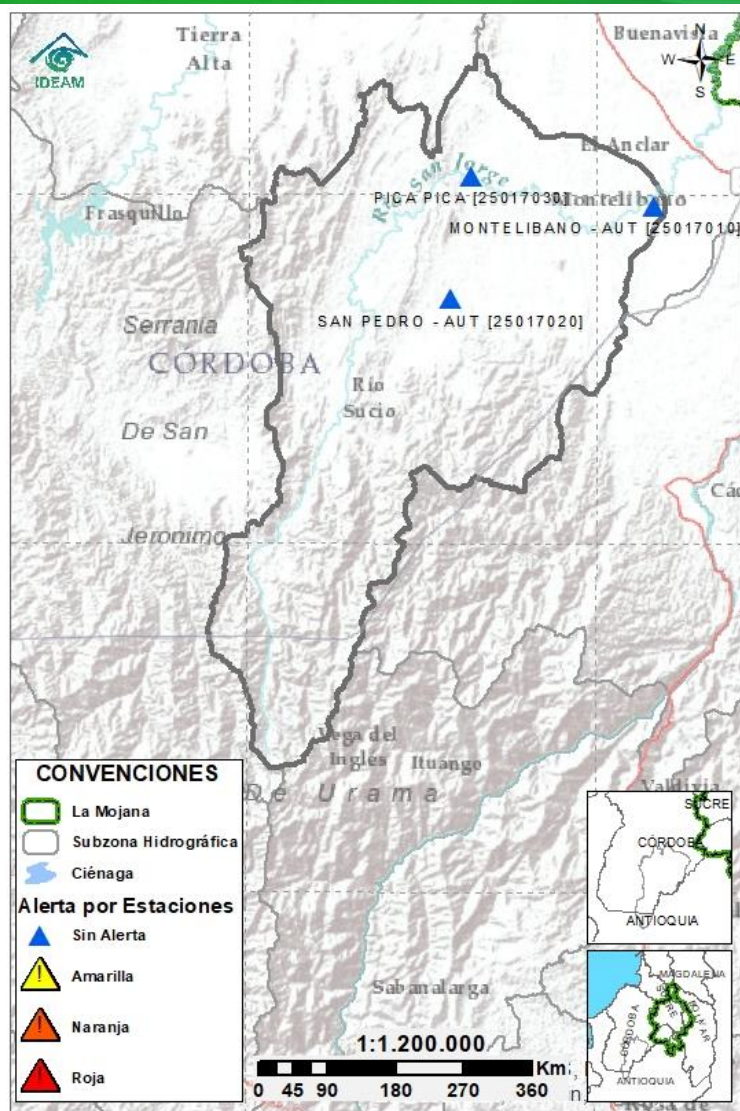


Descripción condiciones hidrológicas: permanece en alerta amarilla el Bajo Cauca y Bajo Nechí en jurisdicción de los municipios de Segovia, Zaragoza, El Bagre, Caucasia, Nechí, San Jacinto del Cauca, Guaranda y Achí. Si bien los niveles de los ríos Cauca y Nechí en las últimas horas han estado en descenso, estos aún se encuentran en el rango de altos niveles y no se descartan posibles ascensos en horas de la noche y madrugada, con especial atención en los municipios de Nechí y San Jacinto del Cauca. En la cuenca del río San Jorge, predominan niveles estables en el cauce principal; sin embargo, los caños Barro (en el municipio de Ayapel) y Mojana (en los municipios de Sucre y Majagual) han incrementados sus niveles en las últimas horas. Las ciénagas del Bajo San Jorge, por su parte, mantienen niveles estables, destacando que la ciénaga de San Marcos, ubicada en el casco urbano, aún permanece con alerta amarilla puntual, dados los altos niveles registrados actualmente.

Alerta	Zona Hidrográfica		Subzona o Cuenca Hidrográfica	Condición predominante		Descripción de la alerta hidrológica
Sin alerta	1	Bajo Magdalena-Cauca - San Jorge	Alto San Jorge		Niveles en descenso	Niveles en descenso en el río San Jorge en jurisdicción de los municipios de San José de Uré y Montelíbano, condición predominante para las próximas horas.
Sin alerta	2	Bajo Magdalena-Cauca - San Jorge	Bajo San Jorge		Niveles estables	Niveles estables en el río San Jorge, a la altura de La Apartada y Ayapel, así como en el sistema cenagoso de los municipios de Ayapel, San Marcos, Majagual, San Benito Abad y Sucre, condición que prevalecerá para las próximas horas.
	3	Bajo Magdalena-Cauca - San Jorge	Directos al Bajo Cauca-ciénaga La Raya entre el río Nechí y Brazo de Loba		Niveles en descenso	Niveles en descenso en el río Cauca a la altura de Nechí, San Jacinto del Cauca, Montecristo, Guaranda, Tiquisio, Achí, Altos del Rosario y Pinillos. No se descartan incrementos en horas de la noche, madrugada.
	4	Nechí	Bajo Nechí y Directos al Bajo Nechí		Niveles en descenso	Niveles en descenso en el río Nechí y sus aportantes. Probabilidad de incrementos en horas de la noche y madrugada.
Sin alerta	5	Cauca	Directos al Cauca entre Pto. Valdivia y río Nechí		Niveles estables	Niveles estables en el río Cauca entre Valdivia, Cáceres, Caucasia y Nechí, condición que se mantendrá para las próximas horas.
Sin alerta	6	Bajo Magdalena	Directos Bajo Magdalena entre El Banco y Plato		Niveles estables	Niveles estables en el río Magdalena, Brazo de Loba (entre El Banco y Pinillos) y Brazo de Mompós (entre Guamal y Santa Bárbara de Pinto), condición predominante para las próximas horas.

Nota 1: Las alertas hidrológicas pueden ser corregidas y/o actualizadas en el futuro. No representa una certificación oficial del IDEAM.
Nota 2: Es probable que los eventos hidrológicos reportados en las alertas emitidas no se estén presentando sobre los ríos principales sino sobre sus afluentes.
Nota 3: El IDEAM recomienda a la población ribereña estar muy atenta al comportamiento de los niveles de los ríos y atender las recomendaciones que la Unidad Nacional de Gestión del Riesgo de Desastres (UNGRD) emita para la implementación de medidas de contingencia ante posibles afectaciones por desbordamientos e inundaciones.

2.2.1 SUBZONA HIDROGRÁFICA DEL RÍO SAN JORGE CUENCA ALTA



Subzona
hidrográfica

Alerta

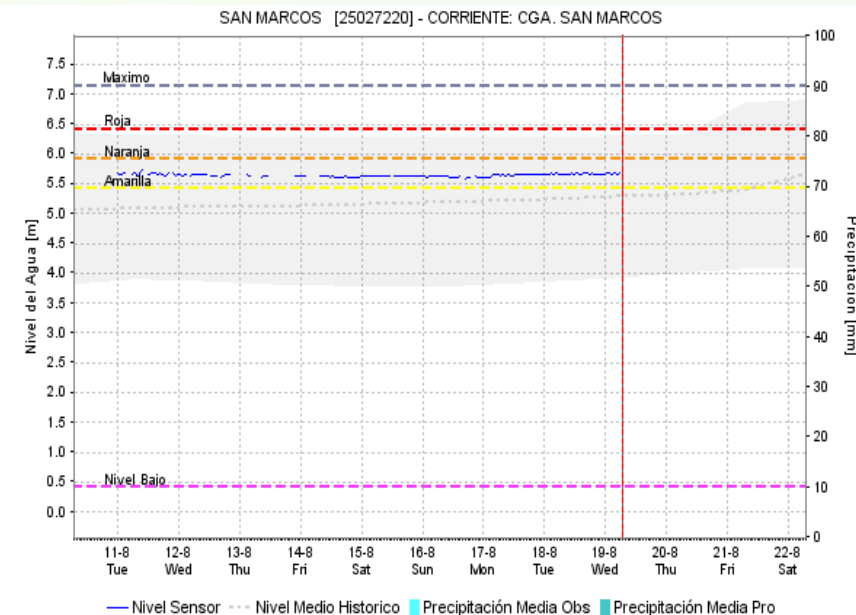
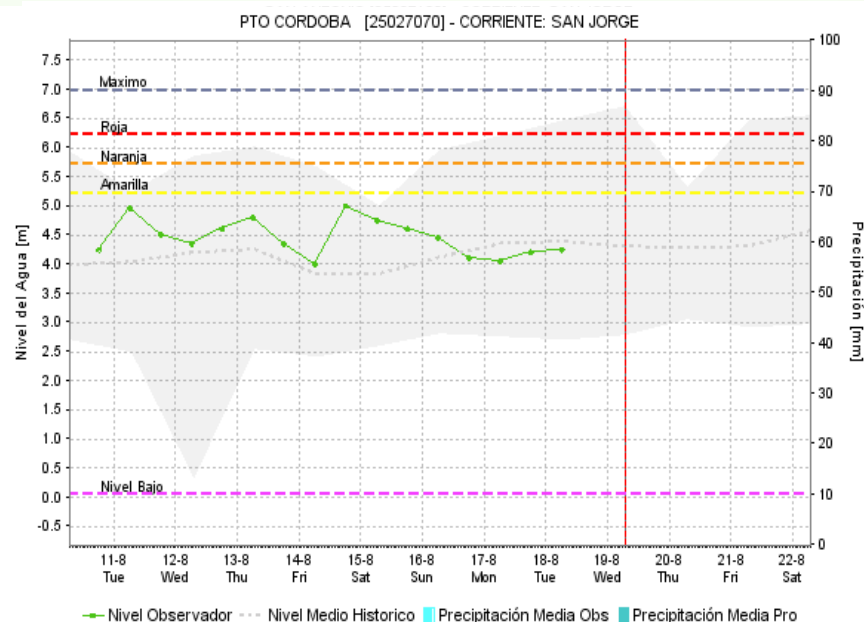
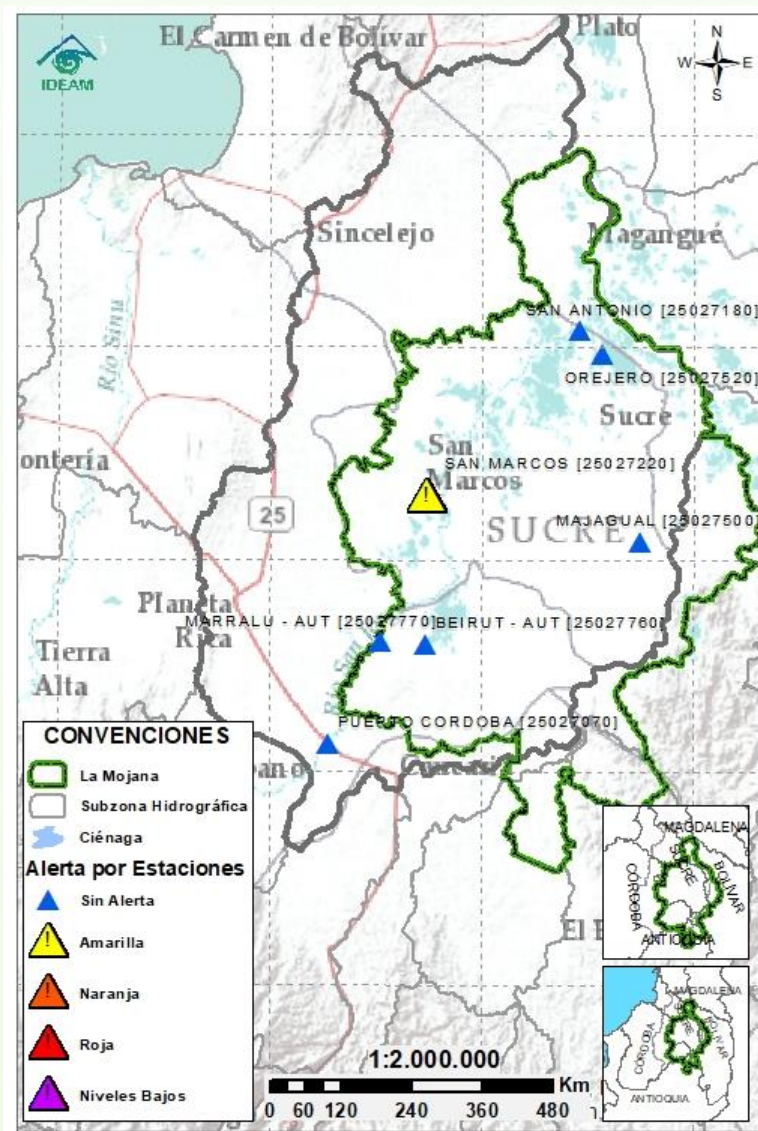
Descripción

Cuenca alta
del río San
Jorge

Sin
alerta

Predomina el descenso de niveles en el río San Jorge y en su tributario el río San Pedro; sin embargo, en la tarde del día de ayer se presentó ascenso en el río Uré, aportante del San Jorge en jurisdicción del municipio de San José de Uré, el cual ya ha estabilizado sus niveles en las últimas horas.

2.2.2 SUBZONA HIDROGRÁFICA DEL RÍO SAN JORGE CUENCA BAJA



Subzona
hidrográfica

Alerta

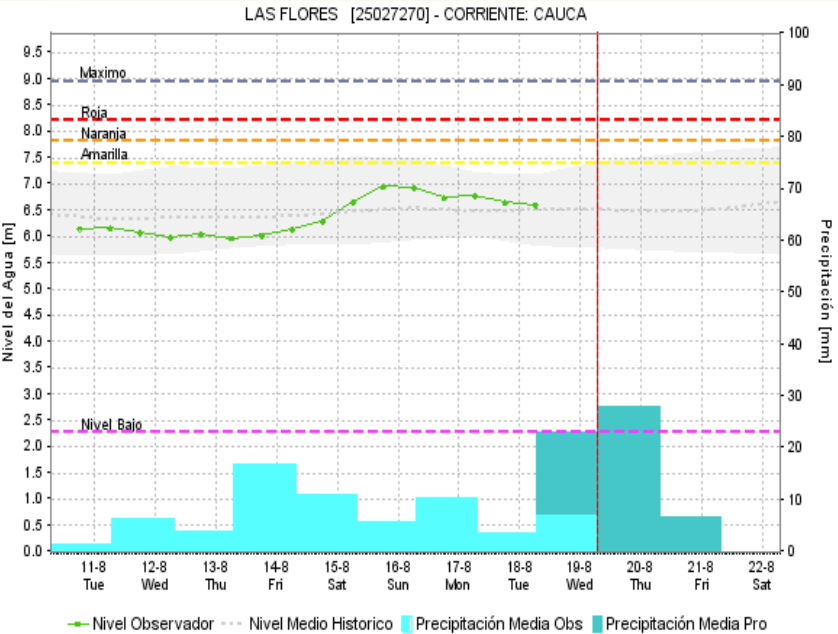
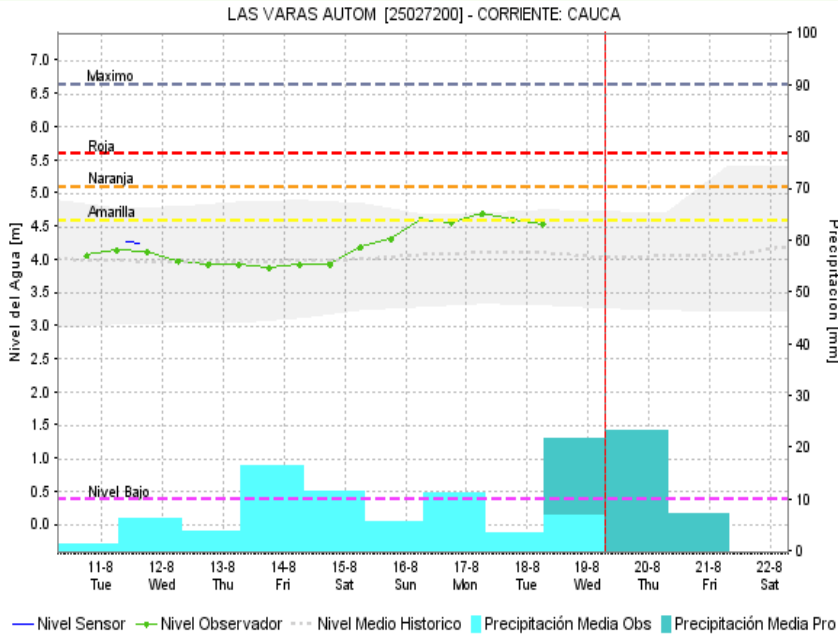
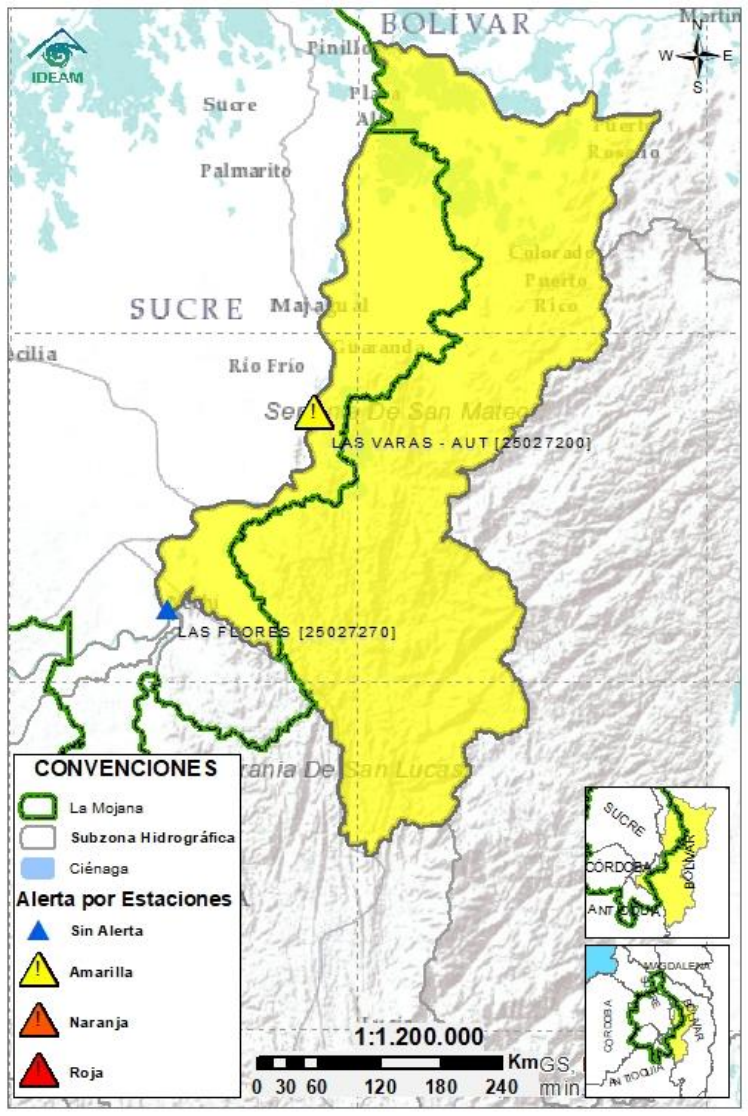
Descripción

Cuenca baja
del río San
Jorge

Sin
alerta

Niveles en descenso en el río San Jorge, a la altura del municipio de La Apartada (estación Puerto Córdoba) y del corregimiento de Marralú (municipio de Ayapel). De manera similar, se registra descenso en los caños Pancegüita (municipio de Sucre), Rabón, Pasifueres y Tosnován (en San Benito Abad), así como en las ciénagas de los municipios de San Benito Abad y San Marcos (Las Flores, Cuenca y El Pital). En la ciénaga de San Marcos, ubicada en casco urbano, el nivel se encuentra estable; sin embargo, con alerta amarilla puntual por los altos niveles registrados. Por otro lado, se tiene ascenso los caños Barro y Seheve (municipio de Ayapel), Vloria (en San Benito Abad) y Mojana (en Sucre y Majagual).

2.2.3 DIRECTOS AL BAJO CAUCA - CIÉNAGA LA RAYA
ENTRE EL RÍO NECHÍ Y EL BRAZO DE LOBA



Subzona
hidrográfica

Alerta

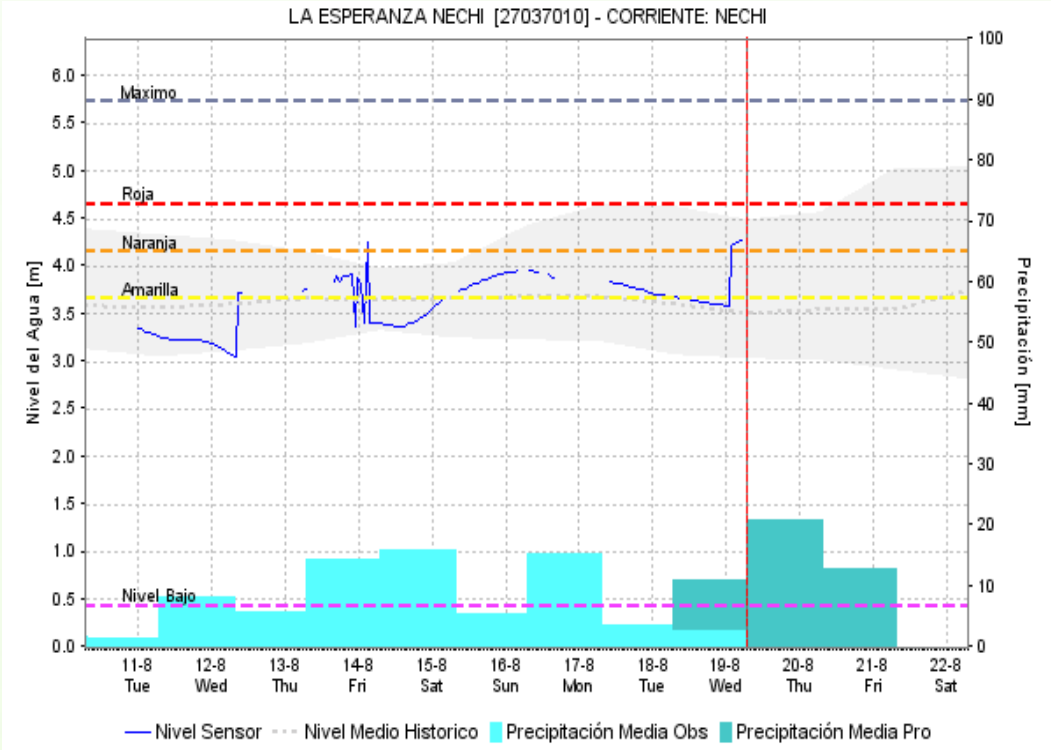
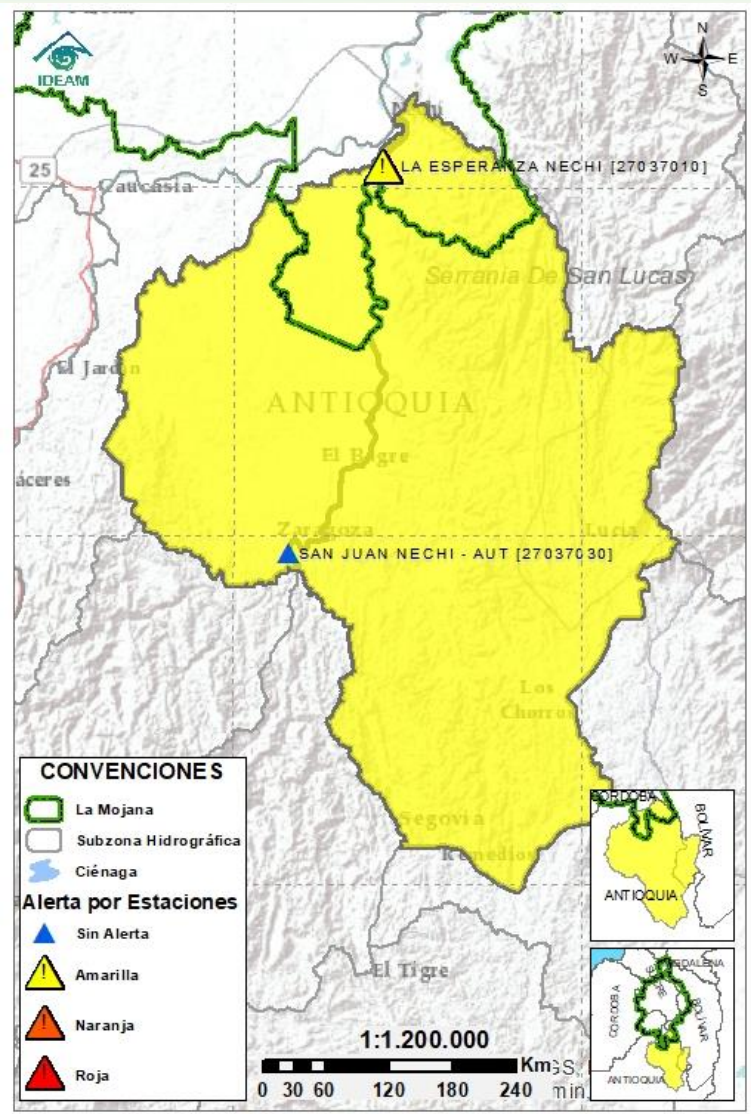
Descripción

Directos al bajo
Cauca- Ciénaga
La Raya entre el
río Nechí y
Brazo de Loba



Niveles en descenso en el río Cauca, en el tramo que comprende los municipios de Nechí, San Jacinto del Cauca, Montecristo, Guaranda, Achí, Tiquisio y Pinillos. Probabilidad de incrementos durante la noche y madrugada.

2.2.4 SUBZONA HIDROGRÁFICA DEL RÍO NECHÍ CUENCA BAJA



Subzona
hidrográfica

Cuenca baja
del río Nechí

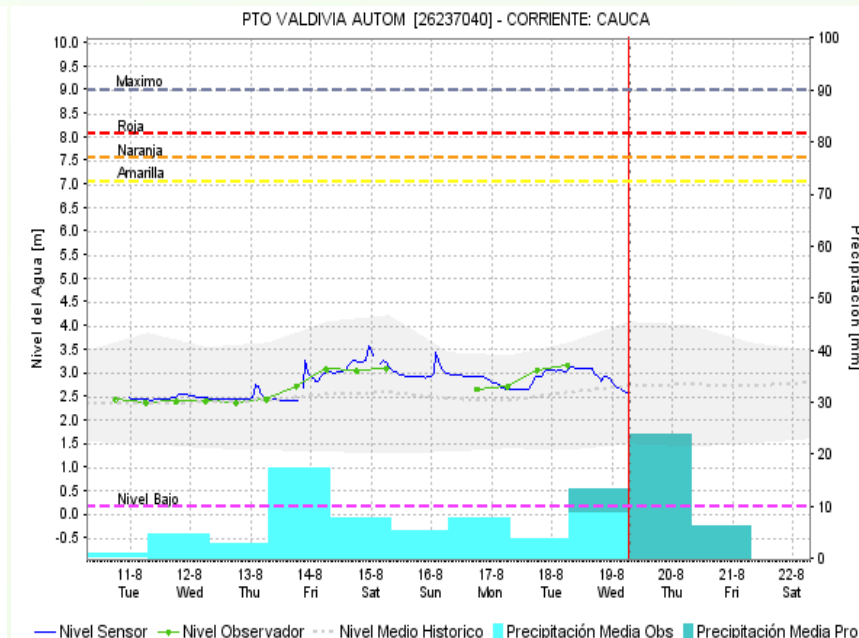
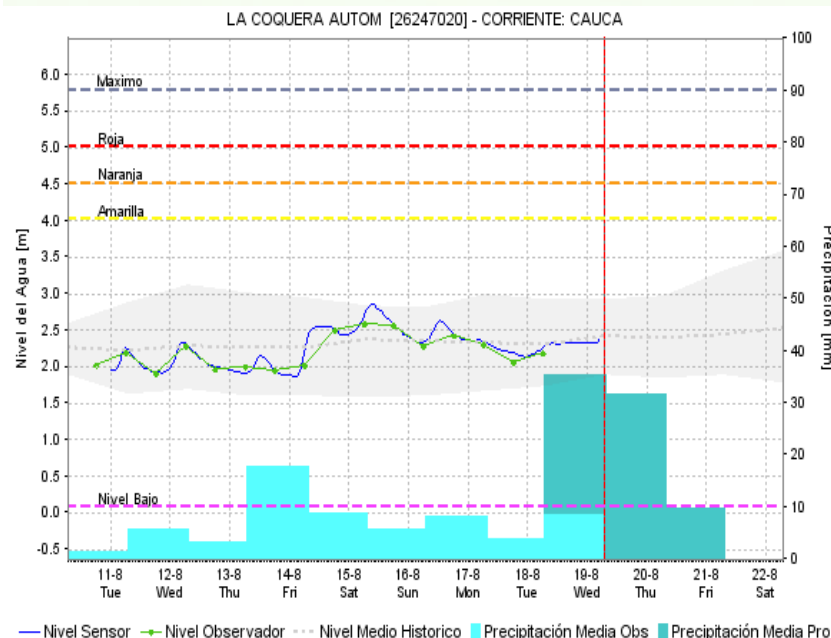
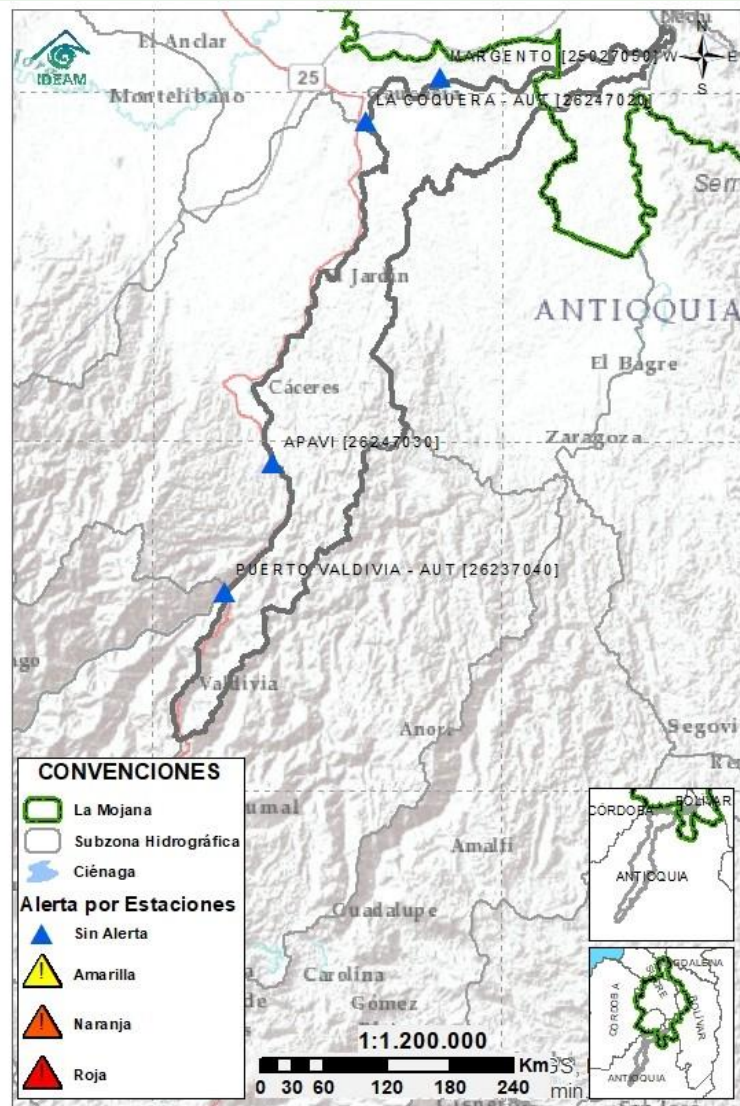
Alerta



Descripción

Niveles en descenso en el río Nechí y en sus tributarios, río Cacerí y quebrada Vijagual, en jurisdicción de los municipios de Segovia, Zaragoza, El Bagre, Caucasia y Nechí. No se descartan incrementos en horas de la noche y madrugada.

2.2.5 DIRECTOS AL CAUCA ENTRE PTO. VALDIVIA Y RÍO NECHÍ



Subzona
hidrográfica

Alerta

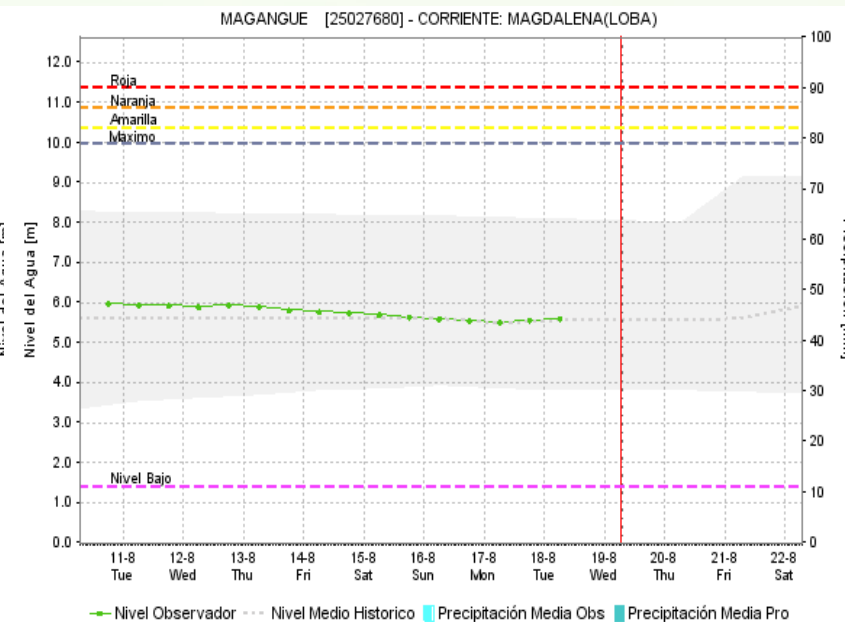
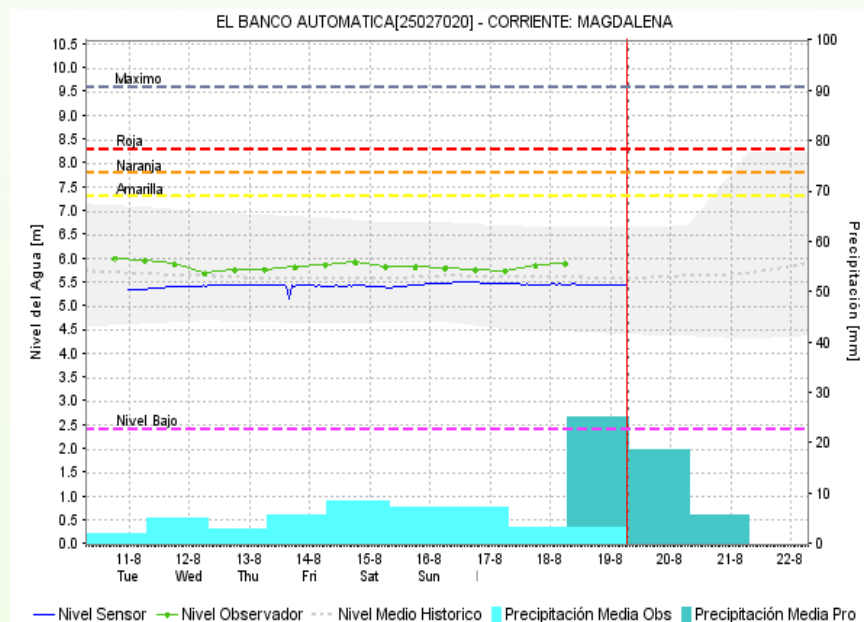
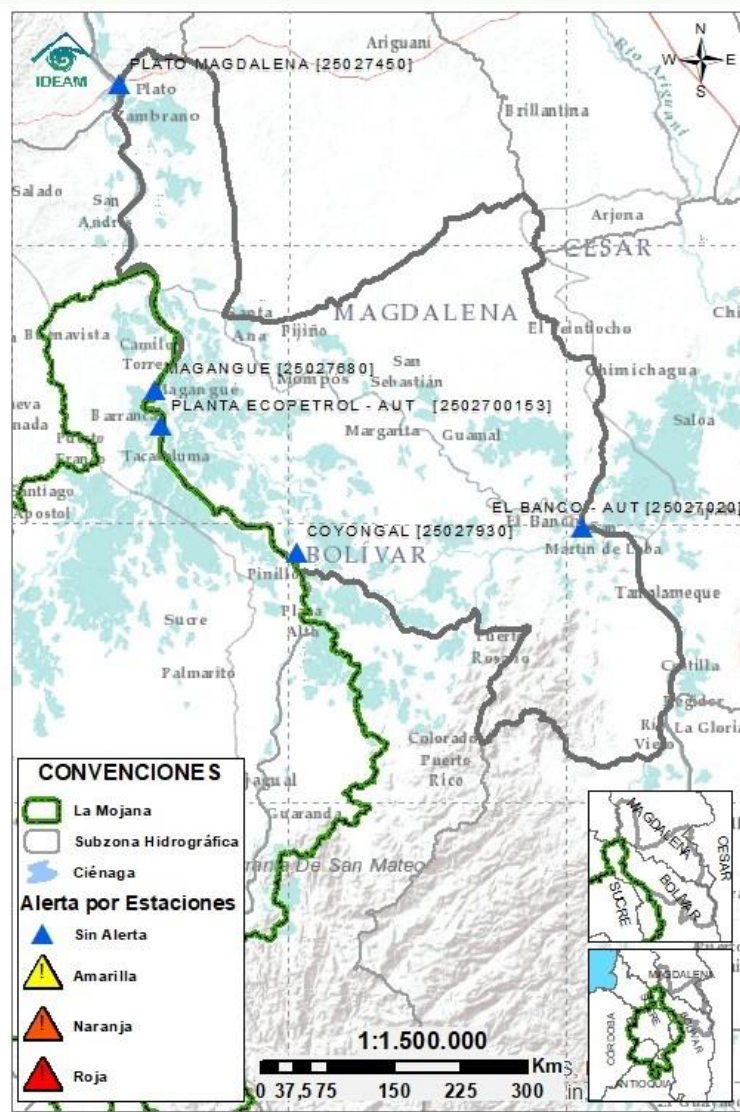
Descripción

Directos al
Cauca entre
Pto. Valdivia y
río Nechí

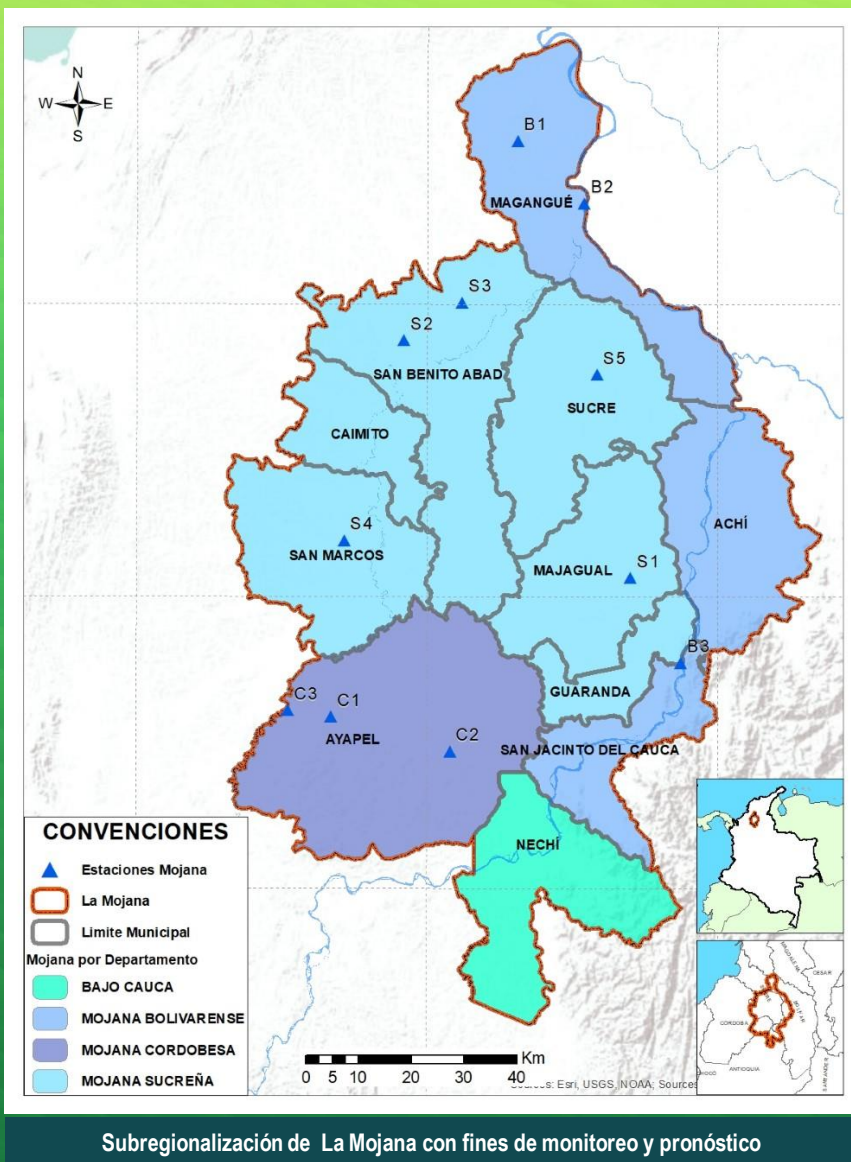
Sin
alerta

Niveles estables en el río Cauca en el tramo que recorre Puerto Valdivia, Cáceres, Caucasia y Nechí.

2.2.6 DIRECTOS AL BAJO MAGDALENA ENTRE EL BANCO Y EL PLATO



Subzona hidrográfica	Alerta	Descripción
Directos Bajo Magdalena entre el Banco y el Plato	Sin alerta	Niveles estables en el río Magdalena, en su tránsito por los municipios de Pinillos, Magangué y Plato; condición similar a la registrada en el Brazo de Loba (municipios de El Banco, San Martín de Loba, Hatillo de Loba, Barranco de Loba y Pinillos) y en el Brazo de Mompós (municipios de Guamal, San Sebastián de Buenavista, Mompós, San Zenón, Talaigua Nuevo, Santa Ana y Santa Bárbara de Pinto).



Estaciones Meteorológicas Automáticas y Convencionales en la Región de La Mojana

Leyenda	Estación	Municipio	Departamento	Tipo	Código
B1	Aeropuerto Baracoa	Magangué	Bolívar	Convencional	25025100
B2	Planta Ecopetrol	Magangué	Bolívar	Automática	250270153
B3	Las Varas	San Jacinto del Cauca	Bolívar	Convencional	25027200
C1	Ayapel	Ayapel	Cordoba	Convencional	25025030
C2	Caño Barro	Ayapel	Cordoba	Automática	13027040
C3	Marralú	Ayapel	Cordoba	Automática	25027770
S1	Majagual	Majagual	Sucre	Convencional	25020340
S2	San Benito Abad	San Benito Abad	Sucre	Convencional	25025180
S3	Santiago Apóstol	San Benito Abad	Sucre	Convencional	25020760
S4	San Marcos	San Marcos	Sucre	Automática	25025340
S5	San Luis	Sucre	Sucre	Convencional	25021370

Horarios de monitoreo y pronóstico de las condiciones meteorológicas





El ambiente
es de todos

Minambiente

EQUIPO DE TRABAJO CRPA LA MOJANA

Elaborado por:

RAFAEL MUNDARAY, Meteorólogos
OLGA LUCÍA PULIDO-MÉNDEZ, Hidróloga

Con la colaboración de:
JAIRO VÉLEZ, Profesional SIG
MAYERLIN SANDOVAL, Comunicadora

MYRIAM ANDREA CALDERÓN,
Asesor Sistema de Alertas Tempranas

www.corpomojana.gov.co

Correo Electrónico:

corpomojana@corpomojana.gov.co

Cra. 21 # 21 A – 44 San Marcos - Sucre

Teléfono: (+575) 295 5347

YOLANDA GONZALEZ HERNÁNDEZ,

Directora General IDEAM.

DANIEL USECHE SAMUDIO,

Jefe (E) Oficina del Servicio de Pronósticos y Alertas

www.ideam.gov.co/

Correos electrónicos:

servicio@ideam.gov.co,

alertas@ideam.gov.co

Calle 25 d # 96b - 70, piso 3. Bogotá, D.C.

Teléfono: 307 5625 ext. 1334 - 1336.

LILIANA QUIROZ, Directora General de la Corporación para el
Desarrollo Sostenible de La Mojana y el San Jorge –
CORPOMOJANA.

ÉDGAR ORTIZ PABÓN, Gerente del Fondo Adaptación

DIANA ISABEL DIAZ, Coordinadora del Proyecto
Mojana Clima y Vida.

